

KURZANLEITUNG TACHO

ReVOLUZZER

ReVOLUZZI



1.0 Funktionen

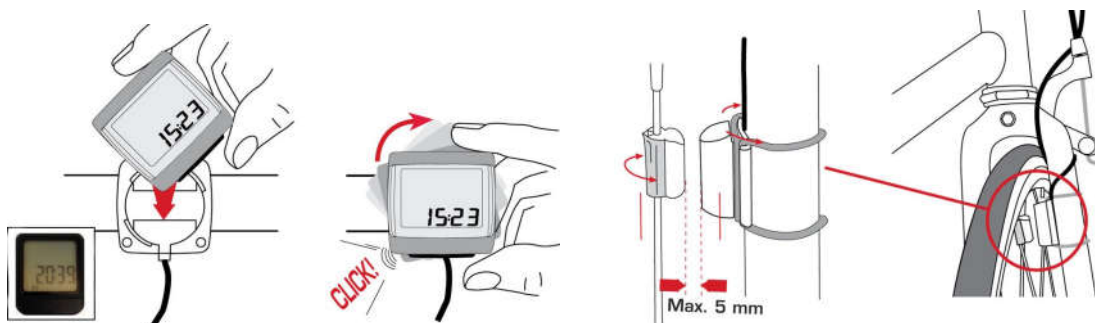
1. Time / Zeit
2. Odometer / Gesamtkilometerzähler
3. Clock / Zeit
4. Maximum Speed / Maximale Geschwindigkeit
5. Average Speed / Durchschnittsgeschwindigkeit
6. Distance / Distanz
7. Trip Counter / Kurzstreckenzähler
8. Stopwatch / Stoppuhr
9. Current Speed / Aktuelle Geschwindigkeit
10. Total Time / Gesamtzeit

2.0 Originaldarstellung



3.0 Montage

Halteplatte am Lenker, Magnet am Rad mittels Kabelbinder befestigen.
Den Tacho wie unten dargestellt in die dafür vorgesehene Halteplatte einsetzen.



4.0 Einstellungen



Durch gleichzeitiges Drücken der Tasten „SET“ und „MODE“ für ca. 5 Sek. gelangen Sie in das Installationsmenü für die Haupteinstellungen.
Die Reihenfolge des Menü ist wie folgt:

1. Km/h –Mph
2. Radumfang (siehe unter Punkt 7.0)
3. 24 Std-12 Std.
4. Uhrzeit

Wechsel Sie die Einstellungen durch Drücken der SET-Taste.
Durch betätigen der MODE-Taste gelangen Sie in den nächsten Abschnitt. Durch die MODE-Taste springen Sie immer einen Abschnitt weiter, mit der SET-Taste gelangen Sie ins nächste Menü.
Wird länger als 10 Sek. keine Taste betätigt, so wird das Setup-Menü automatisch wieder beendet.

5.0 Displayanzeige

5.1 automatischer Anzeigenwechsel

Mode Taste betätigen, bis in der Anzeige „SCAN“ erscheint.

Bei dieser Einstellung wechseln die Funktionen automatisch (ca. alle 2 Sek.) solange bis die „MODE“ Taste erneut gedrückt wird. (siehe Abbildung 5.2.1)

5.2 Anzeigenwechsel

Um zwischen den unterschiedlichen Anzeigearten zu wählen, drücken Sie die Taste „MODE“, bis die gewünschte Anzeige dargestellt wird.

Durch längeres drücken der „SET“ Taste können die einzelnen Funktionen auf null zurück gesetzt werden.

Folgende Einstellungen sind möglich:

1. UHRZEIT / AKTUELLE GESCHWINDIGKEIT SCAN MODUS



2. UHRZEIT / AKTUELLE GESCHWINDIGKEIT NORMALER MODUS



3. STOPPUHR



4. DURCHSCHNITTSGESCHWINDIGKEIT (AV)



5. MAXIMALE GESCHWINDIGKEIT (MX)



6. Distanz (DST)



7. KURZSTRECKEN ZÄHLER (CAL)



8. GESAMTKILOMETER (ODO)



9. GESAMTFAHRZEIT (TM)



5.3 Reset Taste

Auf der Rückseite des Tacho befindet sich die Taste RESET Taste (**siehe Punkt 2.0**)
Anhand dieses Knopfes lässt sich der Tacho in Werkseinstellung setzen.

6.0 Batterie / Problemlösungen

Allgemeine Hinweise

Batterie:

1 Lithium Knopfzelle 2032, 3V.
Batteriewechsel nach ca. 3 Jahren, bzw.
wenn die Anzeige schwächer wird.
Batteriefach mit einer Münze öffnen.

Batteriewechsel:

- Vor dem Wechsel Radgröße (WS) und (Gesamtkilometer) notieren.
- Plus und Minus beachten, bei geöffnetem Batteriefach müssen Sie die PLUS-Seite der Batterie sehen!
- Falls Dichtungsring lose, wieder einlegen.
- Nach Batteriewechsel müssen (Gesamtkilometer), Radgröße (WS) und (Uhrzeit) neu eingegeben werden.

Wir haften gegenüber unserem jeweiligen Vertragspartner für Mängel nach den gesetzlichen Vorschriften. Batterien sind von der Gewährleistung ausgenommen. Im Falle der Gewährleistung wenden Sie sich bitte an den Händler, bei dem Sie Ihren Fahrrad Computer gekauft haben. Sie können den Fahrrad Computer mit Ihrem Kaufbeleg und allen Zubehörteilen auch an die nachfolgende Adresse senden. Bitte achten Sie dabei auf ausreichende Frankierung.

Bei berechtigten Ansprüchen auf Gewährleistung erhalten Sie ein Austauschgerät. Es besteht nur Anspruch auf das zu diesem Zeitpunkt aktuelle Modell. Der Hersteller behält sich technische Änderungen vor.

Problemlösungen

► KMH keine Anzeige

- Hülse über Magnet geschoben
- alten Lenkerhalter mit Funkübertragung (RDS) verwendet
- Computer richtig auf der Halterung eingerastet
- Kontakte auf Oxidation / Korrosion überprüft
- Kabel auf Bruchstellen überprüft
- Abstand zw. Magnet und Sensor? (max. 5 mm)
- Überprüft ob Magnet magnetisiert ist

► Keine Displayanzeige (Anzeige leer)

- Batterie überprüfen
- Batterie richtig eingelegt (Plus und Minus)
- Batteriekontakt ok? (vorsichtig nachbiegen!)

► KMH zeigt falsch an

- 2 Magnete montiert?
- Magnet richtig positioniert?
- Radumfang (WS) falsch eingestellt?

► Displayanzeige schwarz/träge

- Temperatur zu hoch (>60° C) oder zu tief (<0° C)

7.0 Einstellung Radumfang

Bei dem Produkt Revoluzzer / Revoluzzi sind die Werte für den Radumfang auf „**1250**“ einzustellen.